

# 1

## Installer RILSIM

---

**D**epuis quelques années, les systèmes d'exploitation de Microsoft® Windows® sont devenus plus fiables mais aussi significativement plus complexes. Il résulte de cette complexité que toute application, pour fonctionner correctement, doit être installée de façon complète. RILSIM n'est pas une exception. Ainsi, si vous ne copiez que le fichier d'exécution sur votre disque dur, le logiciel fonctionnera mais certaines fonctionnalités seront réduites et d'autres seront totalement inactivées. Ceci est dû au fait que le logiciel doit être correctement enregistré sur le système d'exploitation de l'ordinateur pour que toutes les fonctionnalités soient opérationnelles. Il est donc essentiel que vous suiviez les instructions d'installation décrites dans ce chapitre et que vous utilisiez l'assistant d'installation fourni sur le CD-ROM ou sur l'enregistrement Internet.

### Synopsis du Chapitre

Les pages suivantes vous expliquent comment installer RILSIM sur votre ordinateur de façon à utiliser de façon optimale les modèles de simulation d'exploitation forestière. Si vous êtes déjà habitué à l'installation de logiciel sur les versions courantes de Windows, vous trouverez peut être peu d'intérêt à lire ce chapitre. Néanmoins, vous pourrez tirer bénéfice d'une lecture rapide de cette section avant de commencer l'installation.

Ce chapitre contient aussi les informations nécessaires pour installer Adobe® Reader®, une application séparée de RILSIM. Ce logiciel est largement utilisé pour la publication de documents électroniques et il peut donc être déjà installé sur votre ordinateur. Si ce n'est pas le cas, vous devrez l'installer si vous voulez utiliser la version en ligne de ce Manuel d'Utilisation.

# Les Capacités du Système d'Exploitation

Le logiciel a été créé de façon à fonctionner sur une large gamme parmi les PC utilisés habituellement à travers le monde. Des efforts considérables ont été particulièrement investis pour assurer la compatibilité du logiciel avec des systèmes d'exploitation relativement modestes comme il est fréquent d'en trouver dans les pays en développement.

Néanmoins, RILSIM ne peut pas fonctionner sur tous les ordinateurs. Avant d'installer le logiciel, vous devez donc vous assurer que votre ordinateur rempli les exigences suivantes :

- L'ordinateur doit fonctionner avec une version 32-bit du système d'exploitation de Microsoft Windows. Actuellement, cette version couvrent Windows 95, 98, Me, NT 4.0, 2000 et XP. Le logiciel peut aussi fonctionner s'il est installé sur un serveur Windows 2003 mais cela n'a pas été testé.
- Si le système d'exploitation est Windows NT, la version doit être 4.0. De plus, certaines fonctionnalités optionnelles de RILSIM requièrent la prise en charge de NT 4.0 par le Service Pack de version au moins aussi récente que la version 4. Le programme d'installation de RILSIM vérifie cela avant de permettre l'activation de ces options.
- Le système d'exploitation de votre ordinateur doit avoir au moins 40 Mbytes d'espace disponible sur le disque pendant le processus d'installation. Le logiciel et les fichiers qui l'accompagnent, nécessitent une allocation permanente d'environ 25 Mbytes sur le disque dur.
- Votre ordinateur doit avoir au moins 24 Mbytes de mémoire vive et un processeur Pentium opérant à 75MHz au moins. Les systèmes dépassant les capacités décrites travailleront plus rapidement et pourront réaliser un grand nombre de simulation.

Tout le logiciel nécessaire pour faire tourner RILSIM est fourni dans le package d'installation. Cependant, pour utiliser la version électronique du Manuel d'Utilisation, vous devez avoir installer le programme Adobe Reader. Les modules d'installation de ce logiciel sont fournis dans le CD-ROM. Vous devrez installer ce logiciel séparément de RILSIM. La procédure d'installation de ce logiciel est décrite en pages 14-15 de ce chapitre.

De plus, les fonctionnalités propres de RILSIM peuvent être étendues si vous avez accès à un tableur capable de lire un fichier texte dont le séparateur de données est la tabulation. Cependant, ceci n'est pas nécessaire pour l'installation de RILSIM.

## **Options pour l'Installation de RILSIM**

Vous avez deux options pour l'installation de RILSIM :

- Vous pouvez l'installer à partir du CD-ROM.
- Vous pouvez télécharger le programme d'installation depuis Internet et l'utiliser pour installer le logiciel.

Les deux méthodes suivent à peu près la même procédure, proposent les mêmes options et fournissent le même résultat. Normalement, vous choisirez la seconde méthode uniquement si vous ne possédez pas l'ouvrage de distribution. L'inconvénient principal du téléchargement est la longueur avec laquelle les fichiers sont téléchargés, même si vous avez une connexion haut débit.

## **Avant d'Installer RILSIM 2.0**

Si une ancienne version de RILSIM est déjà installée sur votre ordinateur, vous pouvez soit la supprimer vous-même avant d'installer la version 2.0, soit laisser l'assistant d'installation de RILSIM 2.0 la supprimer pour vous. L'assistant d'installation de RILSIM va alors automatiquement supprimer toute version antérieure qu'il trouve. Si vous préférez faire cela vous-même, suivez les instructions de la section intitulée "Supprimer RILSIM" qui commence à la page 17 de ce chapitre. Ensuite, vous pourrez poursuivre l'installation telle qu'elle est décrite ci-dessous.

## **Commencer l'Installation**

- Si vous avez le CD-ROM, placez le dans le lecteur CD ou DVD de votre ordinateur. L'assistant d'installation doit être automatiquement lancé depuis le CD-ROM. Si ce n'est pas le cas, utilisez Windows Explorer pour naviguer dans le répertoire du CD-ROM. Double-cliquez sur le fichier Setup.exe, ceci lancera l'assistant d'installation.
- Si vous n'avez pas le CD-ROM, vous devez d'abord télécharger le module d'installation sur Internet. Amenez votre navigateur sur le site Web de Blue Ox Forestry à l'adresse suivante :

<http://www.blueoxforestry.com/RILSIM/>

et suivez les instructions. Quand vous téléchargez le module d'installation,

## Chapitre 1

---

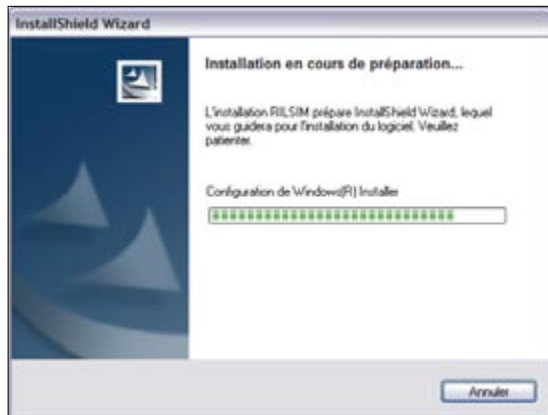
notez son nom de fichier ainsi que le dossier de votre ordinateur dans lequel vous le téléchargez. Ensuite, utilisez Windows Explorer pour atteindre le dossier et double-cliquez sur le module d'installation. Cela lancera l'installation.

**Note importante :** pour installer RILSIM sur des ordinateurs travaillant avec Windows NT, 2000 ou XP, vous devez avoir le statut administrateur. Sinon, vous obtiendrez un message vous informant que RILSIM ne peut pas être installé. Dans ce cas, le système administrateur doit installer le logiciel pour vous.

## Installation Etape par Etape

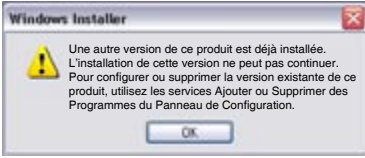
### Etape n° 1.

Une fois que l'assistant d'installation de RILSIM est lancé, une image comme celle de droite va brièvement apparaître. Si votre système d'exploitation Windows ne possède pas déjà le programme d'installation Windows Installer, il sera installé automatiquement à ce moment et un message d'information sera affiché. Windows Installer est un produit de Microsoft Corporation. C'est un utilitaire standard qui permet l'installation de programmes sur toutes les versions de Windows.



### Etape n° 2.

Dans certaines circonstances, le logiciel d'installation de RILSIM peut détecter une version antérieure de RILSIM qu'il ne peut pas supprimer de votre ordinateur. Si cela arrive, un message comme celui montré à la page suivante apparaîtra. Vous devez alors désinstaller la version la plus ancienne avant de continuer l'installation de la version 2.0. Pour cela, suivez les instructions de la section intitulée "Supprimer RILSIM" com-



mençant à la page 17 de ce chapitre. Après avoir désinstallé la version antérieure, vous pouvez redémarrer le processus d'installation de la version 2.0.

Quand l'installation reprend, la fenêtre montrée ci-dessous apparaît. Appuyez alors sur le bouton Suivant pour commencer l'installation. Si vous décidez d'abandonner l'installation, cliquez simplement sur le bouton Annuler de cette fenêtre ou de n'importe quelle autre fenêtre d'installation. Vous pourrez alors recommencer l'installation quand vous le désirerez.



### Etape n° 3.

Lisez le Contrat de Licence de RILSIM. Ce contrat fera partie du programme RILSIM de telle sorte que vous pourrez le consulter n'importe quand après l'installation. Vous devez être d'accord avec les termes du Contrat de Licence pour que l'installation ait lieu. Quand vous cliquez sur le bouton radio "J'accepte les termes du Contrat de



## Chapitre 1

---

Licence”, le bouton Suivant devient opérationnel et vous pouvez cliquer dessus pour continuer l’installation.

### Etape n° 4.

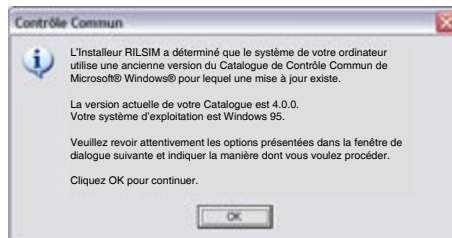
Ensuite, pour votre information, le fichier “Readme” (= “Lisez moi”) de RILSIM s’affichera à l’écran. Comme le Contrat de Licence, ce fichier sera installé sur votre ordinateur pour que vous puissiez encore le consulter après l’installation. Le fichier “Lisez-moi” contient les informations suivantes :

- Un bref résumé sur la manière d’installer RILSIM ;
- Une liste des fichiers placés sur le disque dur de votre ordinateur lors du processus d’installation ;
- Des informations sur la manière de supprimer RILSIM de votre ordinateur ;
- Une liste des outils qui doivent être fournis si vous transmettez RILSIM à une autre personne.

Après avoir pris connaissance du fichier “Lisez-moi”, vous pouvez appuyer sur le bouton Suivant. Un message comme celui ci-dessous s’affiche alors à l’écran. Si ce n’est pas le cas, vous pouvez passer directement à l’Etape n° 6.

#### ***Veillez noter :***

Si le message de droite n’apparaît pas, vous pouvez passer les Etapes n° 5a et 5b et aller directement à l’**Etape n° 6**, page 8.



### Etape n° 5a.

Le message ci-dessus indique qu’une remise à jour par la “Catalogue de Contrôle Commun” est nécessaire sur votre ordinateur. Ce catalogue de routine informatique, fournie avec le système d’exploitation de Windows, est utilisée par des programmes comme RILSIM quand des avertissements apparaissent à l’écran. Ce message n’apparaît que si vous utilisez Windows

95 ou Windows NT 4.0 et parfois avec certaines versions de Windows 98. Si votre système d'exploitation est Windows NT 4.0, le message indiquera aussi quelle version de Service Pack (SP4, SP5 etc...) aurait dû être installée dans votre système d'exploitation. Cette information sera utilisée à l'étape suivante.

### Etape n° 5b.

Après avoir cliqué sur le bouton OK du message précédent, vous obtiendrez la fenêtre ci-dessous, vous présentant trois choix relatifs au Catalogue de Contrôle Commun. Le texte suivant détaille chaque option.



- **Installer le catalogue de mise à jour.** Pour la plupart des utilisateurs qui reçoivent le message ci-contre, c'est une option recommandée. C'est pourquoi l'option est sélectionnée par défaut. Si vous cliquez sur Suivant, la mise à jour sera faite dans votre système. Selon la version de Windows sur laquelle vous travaillez, vous pourrez avoir à redémarrer votre ordinateur avant de continuer l'installation. Dans ce cas, vous devrez recommencer l'installation depuis l'Etape n° 1.

**Note Importante :** si vous travaillez avec Windows NT 4.0 et que le dernier Service Pack installé sur votre système est antérieur à SP4 comme indiqué dans la fenêtre à l'Etape 5a, vous ne pouvez pas installer la nouvelle version de RILSIM. Vous devez d'abord installer le dernier Service Pack – voir la dernière option (sortir de l'installation d'une mise à jour) pour plus d'information.

## Chapitre 1

---

- **NE PAS installer la mise à jour.** Si vous n'avez plus beaucoup de place sur votre disque dur, vous devez choisir cette option. Vous choisirez aussi cette option si vous travaillez sur Windows NT 4.0 avec SP3 ou moins ou si simplement vous ne voulez pas avoir à installer de nouveaux éléments Windows avec RILSIM dans votre système. Le choix de cette option va empêcher RILSIM d'utiliser certaines fonctionnalités que contiennent les versions récentes de Windows, mais cela n'interférera pas avec le fonctionnement de RILSIM lui-même.
- **Sortir de l'installation de la mise à jour.** Vous choisirez cette option si vous préférez installer la Librairie de Contrôle Commun remis à jour vous-même, plutôt que de laisser l'assistant d'installation de RILSIM le faire. Vous pouvez aussi choisir cette option si vous travaillez sur Windows NT 4.0 avec SP3 ou moins. Vous aurez alors besoin de télécharger le dernier NT 4.0 Service Pack de Microsoft et de l'installer avant de recommencer l'installation de RILSIM. Enfin, vous pouvez choisir cette option si vous préférez installer la dernière version de Microsoft Internet Explorer. Cela mettra à jour automatiquement la Librairie de Contrôle Commun.

**Plus d'information sur ces options** sont disponibles en cliquant sur le bouton Aide de la fenêtre montrée au début de l'Etape 5b. Si vous utilisez un CD-ROM pour l'installation de RILSIM, vous pouvez obtenir les mêmes informations dans le fichier ComCtl32.rtf que vous trouverez dans le dossier \Redistribute\ComCtl32 du CD-ROM. C'est un fichier "format texte enrichi". Un document Microsoft Word séparé, intitulé "MS Knowledge Base-Comctl32.doc" se trouve dans le même dossier du CD-ROM. Ce fichier, de Microsoft, revoit brièvement les options relatives à la mise à jour de la Librairie de Contrôle Commun et d'Internet Explorer.

Après avoir installé ou pas, la mise à jour de la Librairie, vous passerez à l'Etape n° 6 de l'installation de RILSIM

### Etape n° 6.

Entrez votre nom et celui de votre organisation comme le montre l'image de la page suivante. Lorsqu'elles sont disponibles, des valeurs par défaut sont placées dans ces champs à partir de votre système d'exploitation. Si ces valeurs sont correctes, vous pouvez cliquer sur Suivant pour les valider. Vous remarquerez l'affichage d'un numéro de série dans la boîte de dialogue. Ce numéro de série est généré automatiquement et il ne peut pas être modifié. Il sera associé à votre copie de RILSIM et pourra être obtenu à n'importe quel moment à partir de l'onglet A propos... du menu Aide de RILSIM.



## Etape n° 7.

Choisissez entre une installation complète ou une installation personnalisée. Normalement, l'installation complète est la meilleure option à moins que l'espace disponible sur votre disque dur soit extrêmement limité. Choisissez l'une de ces options et cliquez sur Suivant.



## Etape n° 7a.

Si vous avez choisi l'installation complète, vous pouvez passer directement à l'Étape n° 8. Sinon, vous devez sélectionner les composants de RILSIM que vous voulez installer. La fenêtre suivante montre les composants disponibles. Seuls deux composants sont option-

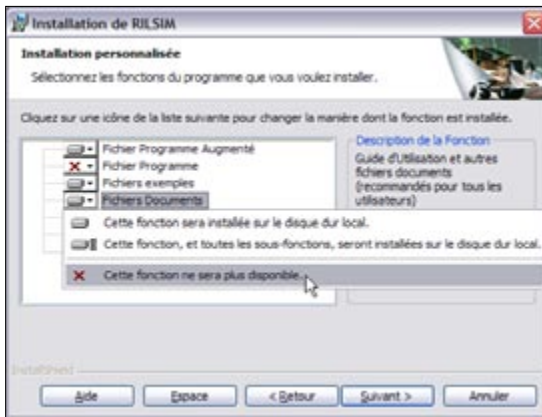


## Chapitre 1

nels : les fichiers Exemples et les fichiers Documentation. Tous les autres fichiers sont indispensables pour l'installation ou seront installés au moment opportun. Pour obtenir de l'aide sur cette étape, cliquez sur le bouton Aide. En cliquant sur le bouton Espace, vous obtiendrez des informations concernant la taille des composants à installer.

### Etape n° 7b.

Si vous décidez de supprimer un composant de l'installation, cliquez sur la petite flèche orientée vers le bas, placée à droite de l'icône du composant. Ensuite sélectionnez l'option x dans la fenêtre pop-up, comme montré ci-contre,



pour supprimer le composant de l'installation. Quand vous avez fini de personnaliser votre installation, vous pouvez cliquer sur Suivant et passez à l'Etape n° 8.

### Etape n° 8.

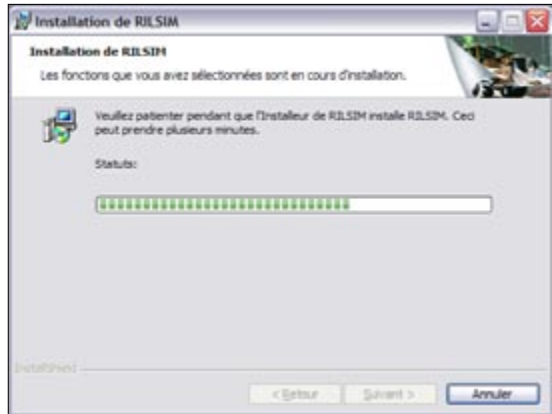
A cette étape, vous pouvez préciser le lieu où vous voulez que RILSIM soit installé. La localisation par défaut est le dossier Program Files du lecteur sur lequel votre système Windows a été installé. Pour spécifier une autre localisation, cliquez sur le bouton Changer. Une fois les changements effectués, cliquez sur le



bouton Suivant. Ceci fera apparaître la dernière fenêtre à partir de laquelle il vous est encore possible de revenir en arrière ou d'annuler l'installation. Cliquez encore une fois sur le bouton Suivant pour finaliser le processus d'installation.

### Etape n° 9.

Une fenêtre comme celle située ci-contre permettra de visualiser l'état d'avancement de la procédure.



### Finalisation de l'Installation

Quand le programme d'installation Windows a terminé son travail, une dernière fenêtre apparaîtra comme celle montrée ci-dessous. C'est pour vous, l'assurance qu'une copie de RILSIM a été installée avec succès sur votre ordinateur



# Lancement de RILSIM

Maintenant que RILSIM a été installé sur votre ordinateur, comment l'utiliser ? Comme les autres logiciels Windows, RILSIM est initialisé en cliquant sur une icône, une petite image associée à un fichier d'exécution. L'icône de RILSIM ressemble à l'image présentée à droite. Pendant l'installation, une icône comme celle-ci aura été placée sur le bureau de votre ordinateur. Vous pouvez double-cliquer sur ce raccourci pour lancer RILSIM. Si vous préférez ne pas avoir d'icône sur votre bureau, vous pouvez aussi le supprimer. Cliquez alors une seule fois sur l'icône puis faites le glisser jusque dans la corbeille. Enfin, cliquez encore pour confirmer à Windows que vous voulez vraiment supprimer le raccourci et pas le programme lui-même.



L'illustration ci-dessous montre une autre alternative pour lancer RILSIM. Cette méthode utilise le menu Démarrer. Cliquez sur le bouton Démarrer en bas à gauche de votre écran puis, dans la liste qui apparaît, cliquez sur Programmes ou Tous les Programmes (ceci dépend de votre version de Windows). Un autre menu de programmes va alors apparaître, dans lequel vous pourrez trouver RILSIM sous le nom de RILSIM 2.0. Cliquez sur cet item et trois sous-menus vont apparaître, comme le montre l'illustration ci-dessous. Cliquez alors sur l'item de RILSIM qui lancera le programme.

Notez que chaque sous-menu de RILSIM est accompagné d'une icône.



L'icône de RILSIM est une petite version de l'icône du bureau. Cette icône apparaît aussi dans Windows Explorer lorsque vous ouvrez le fichier dans lequel RILSIM est installé.

En plus de lancer RILSIM, vous pouvez utiliser le sous-menu du menu RILSIM 2.0 pour lancer l'Aide RILSIM. Ce système d'aide est aussi disponible à l'intérieur du programme RILSIM. Nous aborderons plus en détail le système d'aide dans le Chapitre 2.

Enfin, si vous cliquez sur l'item Documentation, un second sous-menu apparaîtra avec les items suivants

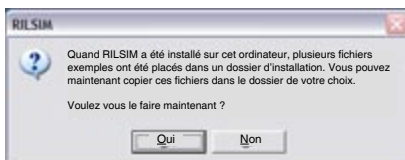
- **Licence** – en cliquant sur cet item, vous ouvrez le Contrat de Licence sous Word.
- **Lisez-moi** – en cliquant sur cet item, vous ouvrez le fichier Lisez-moi sous Word
- **Readme (Source)** – en cliquant sur cet item, vous ouvrez un fichier Readme (Lisez-moi) contenant des informations sur la programmation utilisée pour créer RILSIM. Les programmeurs peuvent utiliser cette source pour modifier RILSIM et, par exemple, traduire les commandes et afficher le texte dans une autre langue.
- **Guide d'Utilisation** – en cliquant sur cet item, vous chargez la version en ligne du Manuel d'Utilisation sous Adobe Reader. Si Adobe Reader n'est pas installé sur votre ordinateur, cet item apparaîtra inactivé. Pour installer le logiciel Adobe Reader, suivez les instructions de la section intitulée "L'installation Adobe Reader" commençant à la page 14.

## Premier Lancement

Quand vous lancez RILSIM, la première chose que vous allez voir est "l'écran d'ouverture" du programme. Cette fenêtre apparaît à chaque nouveau lancement de RILSIM, à moins que vous ne spécifiez de supprimer cet écran d'ouverture dans le menu Vue de RILSIM. Vous pouvez immédiatement fermer l'écran d'ouverture en cliquant dessus avec le bouton de votre souris ou en tapant sur la touche Entrer de votre clavier. Sinon, il restera visible pendant quelques secondes avant de se fermer automatiquement.



Après la fermeture de l'écran d'ouverture, le message ci-dessous va apparaître. Ceci n'aura lieu qu'une seule fois, après l'installation de RILSIM.

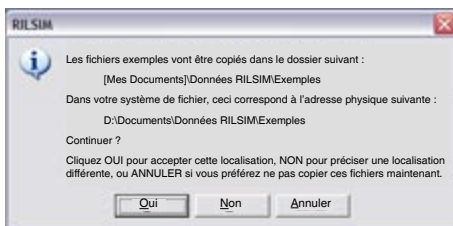


Comme le message l'indique, quand RILSIM a été installé, les fichiers exemples (fichiers samples) ont été placés dans un répertoire temporaire. Vous avez maintenant la possibilité de les

## Chapitre 1

---

copier dans un répertoire de votre choix. La localisation conseillée est un sous-dossier intitulé Données RILSIM\Exemples placé au sein de votre répertoire “Mes documents”. Ceci est conseillé simplement parce que Windows Explorer s’ouvre par défaut sur le répertoire “Mes documents”, à moins que vous n’ayez changé cette modalité. Ainsi, tous les dossiers situés à cet endroit peuvent être trouvés rapidement. Si vous cliquez sur Oui, une boîte de dialogue comme celle de droite va apparaître. Notez que cette boîte de dialogue vous permet de changer la localisation de ce dossier si vous le désirez. Si vous cliquez sur le bouton Non, une nouvelle fenêtre de dialogue va s’ouvrir, dans laquelle vous pouvez choisir un autre répertoire sur votre disque dur. Le sous-dossier Données RILSIM\Exemples sera alors créé dans ce répertoire et les fichiers seront copiés à cette adresse.



Une fois que les fichiers sont copiés, la fenêtre principale de RILSIM s’ouvre. Nous différerons les explications sur cette partie au Chapitre 2.

## L’installation de Adobe Reader



Pour utiliser la version électronique de ce Manuel d’Utilisation, vous devez avoir Adobe Reader installé sur votre ordinateur. Contrairement à la version papier que vous avez déjà, la version en ligne permet de faciliter l’accessibilité au texte du Manuel et à tous les sites reliés à ce

texte. En effet, dans la version en ligne, vous pouvez chercher un mot ou une phrase à travers tout le Manuel d’Utilisation grâce à la fonction Rechercher de votre ordinateur (ctrl + f ou menu Edition, sous menu Rechercher...). De plus, dans la version en ligne, tous les liens hypertextes sont actifs – si vous cliquez sur un lien Internet, votre navigateur s’ouvrira automatiquement et la page Web reliée à ce lien apparaîtra à l’écran. Même si la version papier du manuel est très utile tant que document de référence, il est incapable de remplir cette fonction.

Vous devriez avoir Adobe Reader installé sur votre ordinateur. Si vous n’êtes pas sûr de cela, il y a un moyen simple de le vérifier :

1. Cliquez sur le bouton Démarrer et ouvrez le menu Tous les Programmes.

2. Ouvrez le sous-menu de RILSIM 2.0.
3. Sélectionnez l'item Documentation. Ceci ouvrira un second sous-menu. Cherchez une icône ressemblant à celle présentée ci-dessus. L'icône représentée est celle qui apparaît sous Windows XP ; dans d'autres versions de Windows, l'icône peut apparaître un peu différemment.
4. Dans le sous-menu Documentation, sélectionnez le Manuel d'Utilisation.

Si cela déclenche le lancement de Adobe Reader et l'ouverture du Manuel d'Utilisation, alors vous pouvez passer à la page 16.

Par contre, si le Manuel ne s'ouvre pas, vous avez besoin d'installer Adobe Reader. Pour cela, suivez les instructions suivantes.

- **Si vous avez installé RILSIM à partir d'un CD-ROM.** Adobe Reader est fourni dans le CD-ROM avec le programme de RILSIM. Pour trouver le fichier d'installation adapté à votre ordinateur, vous devez au préalable connaître la version de Windows que vous utilisez. Des fichiers d'installation différents sont fournis pour Windows 95, 98, Me, 2000 et XP; et pour Windows NT 4.0. Vous trouverez chaque fichier dans un dossier différent. Tous ces dossiers sont regroupés sur le CD-ROM, dans un même dossier principal appelé **Acrobat\_Francais**. Dans Windows Explorer, ouvrez le dossier approprié et double-cliquez sur le fichier d'exécution (il y en a un seul par dossier). Ensuite, suivez les instructions pour installer Adobe Reader.
- **Si vous avez installé RILSIM à partir d'un téléchargement.** Adobe Reader n'est pas inclus avec le logiciel RILSIM téléchargeable car cela augmenterait de façon significative la taille du téléchargement. Vous devrez donc obtenir Adobe Reader séparément. Le fichier d'installation peut être obtenu sur le site Internet suivant :



<http://www.adobe.fr/products/acrobat/readstep2.html>

Vous devez vous enregistrer dans Adobe pour télécharger et installer Reader, mais le logiciel reste gratuit.

Quand vous téléchargez le logiciel, notez son nom de fichier ainsi que le dossier dans lequel il va être téléchargé sur votre ordinateur. Une fois le téléchargement effectué, ouvrez ce dossier grâce à Windows Explorer et double-cliquez sur le nom du fichier téléchargé. Ensuite, suivez les instructions d'installation du logiciel.

## Chapitre 1

---

Une fois que Adobe Reader a été installé, vous pouvez lancer le logiciel en cliquant sur le bouton Démarrer et en ouvrant le menu Tous les Programmes. Vous pouvez aussi utiliser Windows Explorer et cliquer sur n'importe quel fichier Acrobat. L'extension de fichier pour Acrobat est .pdf qui est l'abréviation de "portable document format".

Adobe Reader est utilisé avec RILSIM pour que vous ayez accès à la version électronique du Manuel d'Utilisation. Pour avoir accès au Manuel, suivez les étapes 1 à 4 de la pages 14 et 15. Adobe Reader sera lancé et la première page du Manuel d'Utilisation s'affichera à l'écran.

## Ajouter des Options

Quand vous avez installé RILSIM, vous avez pu choisir de ne pas installer l'un et/ou l'autre des deux composants optionnels – les fichiers Exemples et les fichiers Documentation. Si vous décidez plus tard d'installer l'une et/ou l'autre de ces options, vous pouvez utiliser le service Ajouter ou supprimer des programmes pour les installer. Voici comment .

1. Cliquez sur le bouton Démarrer en bas à gauche de votre écran.
2. Dans le menu qui s'ouvre, sélectionner l'item Panneau de Configuration.
3. Quand le Panneau de configuration apparaît à l'écran, lancez le service Ajouter ou supprimer des programmes en double-cliquant sur son icône.
4. Dans la liste des programmes, choisissez l'entrée RILSIM et cliquez dessus une seule fois. Cliquez ensuite sur le bouton Modifier quand il y en a un ; sinon, cliquez sur le bouton Ajouter/supprimer. Dans les deux cas, Windows Installer sera lancé et la fenêtre ci-dessous apparaîtra.



5. Sélectionnez l'option Modifier. Après avoir cliqué sur le bouton Suivant, vous verrez apparaître la fenêtre de dialogue montrée dans l'Étape n° 7a, en page 9 de ce chapitre. Cliquez sur la petite flèche orientée vers le bas, à côté du composant que vous voulez installer. Dans la fenêtre qui apparaît alors, sélectionnez l'option qui permet d'installer le composant sur le disque local (voir l'Étape n° 7b en page 10). Répétez ce processus pour tous les nouveaux composants que vous voulez installer. Ensuite, cliquez sur Suivant pour lancer l'installation de ces nouveaux composants.

## Réparer RILSIM

Si, après avoir utilisé RILSIM pendant longtemps, vous découvrez que le logiciel ne fonctionne plus correctement ou que certains fichiers ont disparu, vous aurez à réparer l'installation. Pour cela, suivez les étapes indiquées à la page précédente. Dans la boîte de dialogue du Programme de Maintenance, sélectionnez l'option Réparer à la place de Modifier. On vous demandera alors d'insérer le CD-ROM qui a servi à l'installation de RILSIM ou de sélectionner le fichier original d'installation si vous avez installé RILSIM à partir d'un téléchargement. Dans ce dernier cas, si vous avez supprimé le fichier d'installation, vous devrez le télécharger à nouveau. Se reporter au bas de la page 3 de ce chapitre pour trouver l'adresse du site web où vous pourrez le télécharger.

## Réinstaller RILSIM

Une autre manière de réparer RILSIM est de le supprimer de votre ordinateur et de le réinstaller. Cette solution est un peu plus efficace car elle supprime toutes les entrées relatives à RILSIM qui se trouvent dans le registre Windows et les ré-établit lors d'une nouvelle installation. Suivez attentivement les instructions ci-dessous pour désinstaller RILSIM. Suivez ensuite les instructions étape par étape pour l'installation de RILSIM dont la description commence à la page 3 de ce chapitre.

## Supprimer RILSIM

Aussi merveilleux que soit RILSIM, tout le monde n'a pas besoin de ce programme sur son ordinateur. Vous pouvez utiliser ce programme pendant un temps puis décider qu'il ne satisfait plus à vos besoins. Vous pouvez

## Chapitre 1

---

aussi décider d'installer une version plus récente du programme et donc de supprimer la version antérieure. Quelque soit la raison, vous trouverez la suppression de RILSIM beaucoup plus simple que son installation.

Pour cela, suivez les étapes indiquées à la pages 15 et 16. A l'étape 4, dans le menu RILSIM, sélectionnez, si elle est présente, l'option Supprimer à la place de Modifier. Si cette option n'est pas disponible, cliquez sur Ajouter/supprimer. Ne soyez pas inquieté de voir une boîte de dialogue vous informant que Windows entame un processus d'"installation". Windows Installer n'est pas seulement utilisé pour installer RILSIM mais aussi pour le désinstaller.

Dans les versions de Windows présentant un bouton Supprimer dans le service Ajouter ou supprimer des programmes, le processus de suppression se déclenchera automatiquement. Sinon, une fenêtre comme celle montrée en page 16 apparaîtra. Sélectionnez alors l'option Supprimer et cliquez sur le bouton Suivant.

Une fois que les principaux composants de RILSIM ont été supprimés de votre ordinateur, le message ci-dessous apparaîtra. Dans la plupart des



cas, vous devrez répondre Oui à la question de ce message. Il est peu probable que vous ayez stocké d'autres fichiers dans le dossier indiqué dans la boîte de dialogue, tant que ce dossier est bien utilisé comme lieu de stockage temporaire des fichiers d'installation. Ce message est délivré surtout pour information. Cependant, vous

pouvez toujours répondre Non si vous voulez vérifier par vous-même le contenu de ce dossier. Pour cela, vous devrez noter l'adresse du dossier indiquée dans la boîte de dialogue et l'atteindre grâce à Windows Explorer. L'adresse indiquée sur votre ordinateur peut être légèrement différente de celle indiquée dans le message ci-dessus. Celle-ci peut varier en fonction de la version de Windows considérée. Après avoir atteint le dossier cherché, vous pouvez déplacer tous les dossiers que vous voulez garder à un autre endroit puis supprimer le dossier.

Pendant le processus de suppression, Windows Installer ne supprimera pas le dossier Données RILSIM (voir la discussion à propos du Premier Lancement en page 13 de ce chapitre). Si vous voulez aussi supprimer ce dossier et les fichiers qu'il contient, vous devez le faire vous-même.